

Politih^{*}hesten

For dig som elsker heste



- ➔ De Kongelige Stalde
- ➔ En sadel er ikke bare en sadel
- ➔ Politiheste igen i Hamborg

Lillemor's Pølser



Omøgade 1
2100 København Ø
Tlf.: 3920 2500



JESSENS RIDEUDSTYR

H.C. Ørstedvej 10, 6000 Kolding, TLF. 75 52 23 60

www.jessens-rideudstyr.dk

Åben: man-tors. 9.00 - 17.30
fre. 9.00 - 18.00
lørdag 10.00 - 14.00



www.jessens-rideudstyr.dk

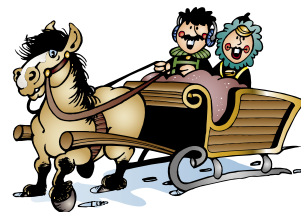
Kaltech Data ApS

Udbakken 53, DK-2750 Ballerup
Tlf.: (+45) 40 41 25 01

Kjeld Kalsbøll

IT-konsulent

E-mail: kk@kaltech.dk



Tvilling VVS ApS

Telefon: 70 27 40 10 · Fax: 35 55 69 29

mail@tvillingvvs.dk · www.tvillingvvs.dk

Industriparken 9 · 2750 Ballerup



Dyrlæge

Vibeke Lund-Hansen

Konsultation

Mandag til fredag efter aftale
i tidsrummet 8.00-17.00

Telefontid bedst ml. 8-9

Tlf.: 32 57 79 16 | Mobil: 30 34 11 73

Ved Sønderport 14 | 2300 København S

HesteDyrlæge Peter Sommer

Ring 40 20 53 59

når det halter med hesten.

En Glædelig Jul
& Et Godt Nytår

ønsker

www.norkfm.dk



Politihesten denne gang

Nye stalde til de kongelige heste

Staldene på Christiansborg er netop indviet efter 2 års renovering.

5



Danmarks mindste rytterstatue

Denne gang er vi taget til Næstved

7



Politihesterapporten

10



Konkurrence

13



Politiheste igen i Hamborg

Efter års fravær starter en bereden politiafdeling i Hamborg

14

En sadel er ikke bare en sadel

Rytteriets sadelmager giver her sit bud på en god sadel

16



Støttemedlemsskab for politifolk

Er du ny læser og politikollega, der ønsker at betale kontingentet via sprogforbundet:

PNR./tjenestested:

Dato:

Underskrift:

Sendes til pa. Michael Petersen, Rytteriet, Artillerivej 129, 2300 København S,
Giro nr. 1 97 96 04

Almindeligt medlemskab se bag i bladet

Foreningens formål:

- Så vidt muligt at kunne drage omsorg for at udtjente politiheste fra ”Københavns Politis Rytterafdeling” kan komme på pension.
- Lejlighedsvis at kunne give gaver til ”Københavns Politis Rytterafdeling” for at skabe de bedste forhold for hestene i afdelingen
- At indsamle og opbygge et historisk arkiv omhandlende Københavns Politis Beredne Afdeling, som blev nedlagt i 1973, særligt med henblik på indsamling af materiale vedrørende personale, beklædning, arbejdsredskaber, opgaver, uddannelse m.v. Dette i samarbejde med ”Politihistorisk Selskab”.
- At skabe økonomisk grundlag for ovenstående.

Forsidefoto:

De nyrenoverede kongelige stalde på Christiansborg Slot i København.

Politihestens Venner

Artillerivej 129
2300 København S
Telefon: 33 14 14 48
www.politihesten.dk
info@politihesten.dk

Foreningens bestyrelse:

Formand: Michael Petersen

Kasserer: Ellis Overby

Sekretær: Ulla Bentzen

Redaktør: Ulla Skov

Artikler bedes sendt til:

politihesten@politihesten.dk

Næste udgivelse: Ultimo marts 2010

Oplag: 1.200 eksemplarer

Tryk: Weinco Grafiska, Malmö

Annoncetegning:

Dansk Politi Idræts Forlag A/S

Roskildevej 46

2000 Frederiksberg

Redigering og tekstbearbejdning:

Laila Andersen

Redaktionen forbeholder sig ret til at foretage redigering af det indsendte materiale samt til at bruge billedmateriale efter plads og behov. Indsendt materiale skal være anført evt. kildeangivelse samt navn, adresse og tlf. nr. på indsender (kun navn vil blive brugt i artiklen).

Ønskes det indsendte materiale retur, bedes dette anført.

Redaktionen påtager sig intet ansvar for evt. overtrædelse i forbindelse med indsendt og bragt materiale.

Alle henvendelser vedr. annoncer bedes rettet direkte til vores annoncebureau.

ISBN 0908-0414

Formandens forord

Du sidder formentlig med Politihestens Venners sidste blad i hånden. Vi har desværre ikke mulighed for at fortsætte vores ellers gode samarbejde med Dansk Politiidræts Forlag, som har stået for annoncesalget til bladet. De vil ikke længere arbejde med annoncesalg og fagblade, hvorfor vi må se i øjnene, at vi nok ikke vil fortsætte i det nye år med at udgive et blad i papir. Det vil blive for svært at finde et annoncebureau, der vil lave et lille nicheblad som vores. Vi har jo før haft problemer med at finde samarbejdspartnere, som ville arbejde med os.

Vi har dog i tankerne at prøve at lægge bladet på vores hjemmeside, som et internetmagasin hver 3. måned, eller måske opdatere alle nyhederne på hjemmesiden, så snart vi har noget. Men det bliver først afgjort i 2010, når bestyrelsen mødes næste gang.

Vi er klar over, at der er medlemmer, der ikke har adgang til internettet, og at vi måske på den konto mister nogle medlemmer. Det er vi naturligvis kede af, men vi må indse, at vi både må se på det store arbejde, der ligger i at redigere og opsætte bladet 4 gange om året, og på at følge lidt med tiden. Det er måske et løft til vores hjemmeside, hvis den bliver mere aktiv.

Vi håber dog alligevel, at vores medlemmer og læsere vil fortsætte med at støtte vores sag.

Husk at kigge på politihesten.dk en gang imellem, der vil af og til komme nyheder. Medlemmerne vil hurtigst muligt i det nye år få besked, både på politihesten.dk og pr. brev om bestyrelsens beslutning vedr. bladets fremtid.

Politihestens Venner ønsker alle medlemmer en glædelig jul og godt nytår, og på trods af tidens trend med salat og fedtfattig kost, håber vi alligevel, at alle vil nyde flæsketegen og juleanden med velbehag og god samvittighed.

Michael Petersen, formand





Nye stalde til de kongelige heste

Efter et par års renovering af de kongelige stalde kunne hestene tage de tidssvarende og hestevenlige faciliteter i brug. I september 2009 var der indvielse af den nye kongelige stald på Christiansborg Slot. Mange prominente gæster, bl.a. Hendes Majestæt Dronning Margrethe, Kronprinsparret og prinsesse Benedicte, var inviteret.

Af Marianne Fich
Foto: Thomas Rahbek,
Slots- og Ejendomsstyrelsen.

Ryttieriet var rekvireret til at eskortere Dronning Margrethe, som blev kørt til stalden i karet. Ved indvielsen overdrog finansministeriet officielt stalden til dronningen. En ekstrabevilling på finansloven havde gjort den omfattende renovering.

En modernisering af staldene havde længe været et ønske fra staldetatens side, og med renoveringen kunne de fremstå moderne med de nødvendige faciliteter og sam-

tidig overholdt de gældende regler i den nyligt vedtagne lov om dyrevelfærd. Loven indebærer, at hestene ikke længere må opstaldes i spiltove i længere tid ad gangen.

Lidt historie

Staldene er en del af Christiansborg Slot, der blev bygget af Christian den 6. I 1733 og i 1740 stod det klar til beboelse som et prægtigt firfløjet rokokopalads med ridebane og slotskirke. De fleste af bygningerne omkring ridebanen





De nye flot renoverede bokse til de kongelige heste.

var staldanlæg med plads til 87 rideheste og 165 køreheste. Staldene blev ekstravagant udstyret med marmorsøjler og marmorkrybber. I dag er dele af staldanlægget omdannet til kontorer og garager for kongehusets biler.

Den 26. februar 1794 udbrød der brand i en skorsten i hovedfløjen. Branden udviklede sig voldsomt og slottet og slotskirken udbrændte. Staldene, ridehuset og hofteatret var det eneste, der blev reddet fra flammerne.

Først i 1828 var Christiansborg Slot opbygget igen, denne gang med Christian den 7. som bygherre, men slottet blev i 1884 udsat for endnu en ødelæggende brand. Igen lykkedes det kun at redde staldene, ridehuset og også kirken.

Renoveringen af staldene

Den gennemgribende restaurering af staldene begyndte i 2007. I arbejdet blev alle ikke-bærende konstruktioner fjernet, og 1,5 meter af gulvet blev udgravet, da det flere steder havde store huller, fordi det oprindelige gulv var sunket. Herefter blev staldene opbygget fra grunden igen. Spiltorvene er ombygget til bokse, hvor hestene kan gå frit. En garage, som lå i forlængelse af den eksisterende stald, er blevet inddraget, så der er blevet plads til flere bokse. Her kan kongehusets heste dels stå i boks, dels er der plads til Garderhusarregimentets heste, når de lejlighedsvis er i København. Ud over ”gæstehestene” er der ca. 20 heste opstaldet til daglig.

Arbejdet med renoveringen blev opdelt i 2 faser, så den daglige drift i stalden blev påvirket mindst muligt. I første omgang koncentrerede man arbejdet om den eksisterende stald. Hestene blev flyttet ind i den gamle politistald, hvor vi i en periode efter at Københavns Politis Ryttersektion var oprettet havde politihestene opstaldet.



Kulturarv under gulvet?

Den første del af renoveringen blev indledt under nøje overvågning af en repræsentant fra Nationalmuseet. Staldens personale var bekymrede for, at der under staldgulvet kunne være en arkæologisk arv, som ville forlænge og fordyre byggeriet. Det eneste, man fandt, var dog en flaske champagne fra 1930, som åbenbart ikke var mere bevaringsværdig end at den af uransagelige årsager meget hurtigt forsvandt!

Efter sommergræs 2008 kunne kongehusets heste flytte ind i den smukke nyrenoverede stald, hvorefter man gik i gang med den resterende del af stalden. Heller ikke her fandt man arkæologiske fund og man kunne derfor holde tidsplanerne og invitere til indvielse af staldene.

En festlig indvielse

Da Hendes Majestæt Dronning Margrethe med behørig politiheste-eskorte ankom til stalden, blev hun modtaget af staldmester major Mentz og anvist en stol i den gamle politistald. En større skare var desuden inviteret til fejringen af den nye stald.

Først holdt finansminister Claus Hjort Frederiksen tale, hvor han officielt overdrog stalden til Hendes Majestæt. Efterfølgende holdt direktør for Slots- og ejendomsstyrelsen Carsten Jarlow tale og endelig holdt hofmarschallen på vegne af dronningen en takketale og bød alle gæster på en besigtigelse af staldene.

Det hele blev afsluttet med en reception i karestalden.



Den kongelige familie var inviteret til indvielsesceremonien. Fra venstre kronprinsesse Mary, kronprins Frederik, dronning Margrethe og prinsesse Benedikte.

Der er stadig store spiltov til gardehusarernes heste for et kort ophold.



Danmarks mindste rytterstatue

Indtil videre har vi kun været i København, når vi har beskrevet forskellige statuer, men denne gang bevæger vi os til Næstved.

Af Michael Petersen. Foto venligst udlånt af Visitnæstved.

Hvor andre rytterstatuer ofte er meget store, er det mest særprægede ved statuen i Næstved, at den er meget lille. Faktisk er det Danmarks mindste rytterstatue, kun 42 centimeter høj. Soklen kompenserer dog noget for den minimale rytter ved at hæve den op over Hjultorvet i Næstved.

Statuen blev afsløret i 1935 i forbindelse med Næstveds 800 års jubilæum og den forestiller Peder Bodilsen. Peder Bodilsen blev født i starten af 1100 tallet og da han er opkaldt efter sin mor, må hun have været af en fornem slægt. Han havde en betydelig politisk indflydelse i første halvdel af 1100 tallet og som én af hans mærkesager rejste han i 1123 krav om, at præster skulle leve i cølibat. Han foranledigede endda et oprør for at få det gennemført.

Stor indflydelse og rigdom

Han støttede Roskildes biskop Eskil, der havde startet et oprør mod Erik 2. Emune, Danmarks daværende konge.

Erik 2. Emune blev fordrevet fra Sjælland, på trods af, at Peder Bodilsen tidligere havde støttet ham i en borgerkrig.

I 1135 skænkede han store jordegodser og grundlagde sammen med biskop Eskild et benediktinerkloster i Næstved, Sct. Peder Kloster. Det blev senere til Skovklostret (nu Herlufsholm) som blev et af sjællands rigeste klostre. Han var sin samtids måske rigeste mand

Efter ærkebiskop Assers død i 1137 greb Peder Bodilsen ind i striden om genbesættelsen af embedet, og ifølge Roskildekroniken medvirkede han til, at Eskil blev indsat som ærkebiskop i Danmark.

Statuen på Hjultorvet har oplevet både at blive stjålet og senere genfundet. Statuen er udført af Mathillus Schack Elo, og soklen er tegnet af arkitekt Urban Hansen-Reistrup.



Indkaldelse til ordinær generalforsamling

I PHV

Politihestens Venner

16. februar 2010 kl. 19.00 i Københavns Politi Rytterisektion,
Artillerivej 129-131, 2300 København S

Dagsorden:

1. Valg af dirigent.
2. Formandens beretning.
3. Fremlæggelse af revideret regnskab.
4. Valg til bestyrelsen.

På valg er:

Michael Petersen,

Ellis Overby,

Valg af revisor.

5. Indkomne forslag.
6. Fastsættelse af kontingent jf. § 4.
7. Evt.

Medlemmer kan lade sig repræsentere ved fuldmagt, ingen kan dog repræsentere flere end et medlem ved fuldmagt.

Forslag som ønskes behandlet på generalforsamlingen, skal være formanden i hænde senest 14 dage før generalforsamlingen.

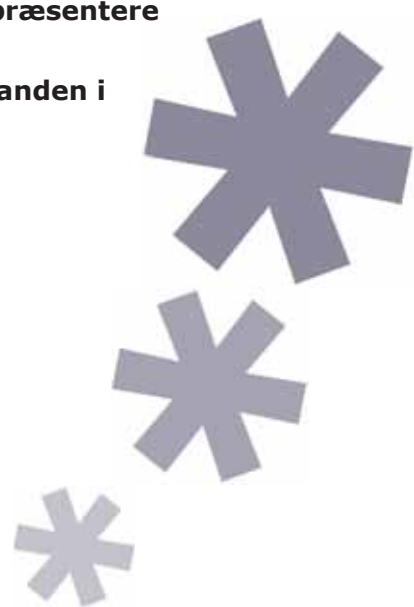
Under generalforsamlingen vil foreningen byde på kaffe og kage.

Vel mødt

På bestyrelsens vegne

Michael Petersen

Formand



GLARMESTRENES
DØGNVAGT

70 100 100



Ved alle former for
glasskader tilkald
hurtig og professionel hjælp.
Ring 70 100 100



Amagerbrogade 187 • 2300 Kbh. S • Fax 70 100 142
www.glasvagt.dk • 70100100@glasvagt.dk



Farlig dans i vejkryds

En ridende patrulje blev sendt til et vejkryds på Nørrebrogade, hvor en mand, uden at tage hensyn til trafikken, hoppede rundt midt i krydset og viftede med sin t-shirt. Da den ridende patrulje kom frem og henvendte sig til manden, viftede han sin t-shirt op i hovederne på hestene. Det fik selvfølgelig hestene til at flytte hovederne væk fra den svingende t-shirt.

Manden ville ikke lytte til politirytternes anvisninger om at gå ind til siden. Han fortsatte med at svinge sin t-shirt ind i hovederne på hestene, mens han meget højtlydt skældte ud på både heste og ryttere. Trods utallige henstillinger fortsatte han sin hoppen rundt midt i krydset, og patruljen advarede ham derfor om, at hvis ikke han flyttede sig ind på fortovet, ville pebersprayen komme frem. Da han fortsatte sin adfærd måtte pebersprayen i brug, og det fik omgående manden til at falde ned. Han efterkom straks henstillingen om at gå ind til siden, og patruljen tilkaldte en politibil, der kunne køre ham ind til stationen, så han kunne blive vasket i ansigtet.



60.000 deltagere og 8 politiheste

Rytteriet er en del af beredskabet under klimatopmødet i København. Danmarkshistoriens største samlede politioperation finder lige nu sted i hovedstaden. Flere end 6.500 politifolk sørger for ro og julefred i forbindelse med klimatopmødet i Bella Centret i København.

Mere end 100 stats- og regeringschefer er samlet på et sted for at diskutere klima, og der forventes demonstrationer med 50.000 – 60.000 deltagere fra hele verden - og så lige otte politiheste. Det er scenariet under topmødet.

I disse klimatider skal vores klimavenlige heste også medvirke til at opretholde ro og fred. For vores vedkommende sker det ved sektorpatrulje omkring Bella Centret i både de lyse som i de mørke timer.

Hvorfor hestene? Vi er en del af det samlede politiberedskab og fra hesteryg kan vi let overskue store områder ligesom hestene vil gøre os opmærksom på, hvis der gemmer sig personer i de tæt bevoksede områder. Desuden er vores tilstedeværelse forhåbentlig med til forhindre, at personer med skumle hensigter kommer forbi vores linier.

Synlighed er af stor betydning, så heste og ryttere er klædt i gule dækkener og gule veste for at kunne ses så tydelig som mulig.

I de mørke timer er rytterne udstyret med "nightvision" kikkerter - en kikker som er meget lysfølsom og som gør det let for rytteren at se, om nogen sniger sig rundt i området.

Vi glæder os til at møde de mange klimaaktivister, som kommer fra hele verden for at demonstrere fredeligt for klimaets og dermed vores alle sammens skyld. Skulle der være nogen imellem, som ønsker at stjæle billedet og bortlede opmærksomheden fra det egentlige, så er der en flok topmotiverede politifolk, som gerne vil gøre deres til, at politikerne får arbejdsro.

politiets ekvipager på arbejde

Husk også at tjekke vores hjemmeside, polihesten.dk, for nyheder om rytterne, hestene og deres arbejde.



Københavns Politis Rytterisektion ønsker alle en glædelig jul og et godt nytår

www.dah.dk
Ring +45 7010 8092



Dansk Autohjælp A/S
Tryghed på vejen...

- Europadækning
- DinEkstraBil
- Frit værkstedsvalg i Danmark
- Afhjælpning på vejen





Sådan bliver du en af **Politihestens Venner**

- * Bliv medlem af foreningen og få bladet "Politihesten" fire gange om året. Bladet er for alle, der elsker heste og ønsker dejlige fotos, underholdende og seriøs information om politihestene og andre heste. Pris minimum 150 kroner årligt. Større beløb modtages med glæde.
- * Tegn en støtteannonce i bladet "Politihesten". På den måde viser du din positive holdning, samtidig med at du gør opmærksom på din virksomhed. Din annonce bliver læst af ca. 6.000 politifolk og venner af foreningen. Den bliver også vist på Politihestens Venners hjemmeside i 3 måneder.
- * Politihestens Venner modtager med taknemmelighed bidrag på **Giro 1 97 96 04**

**Jeg ønsker af blive medlem af Politihestens Venner
og modtage medlemsbladet Politihesten - magasinet for hestevenner**

Navn

Adresse

Postnr.

By

E-mail

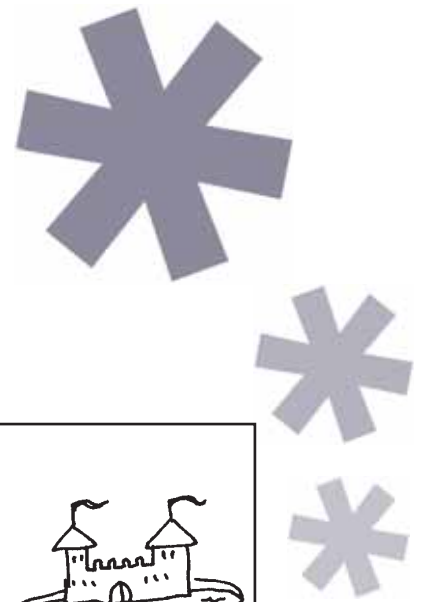
Dato

Underskrift

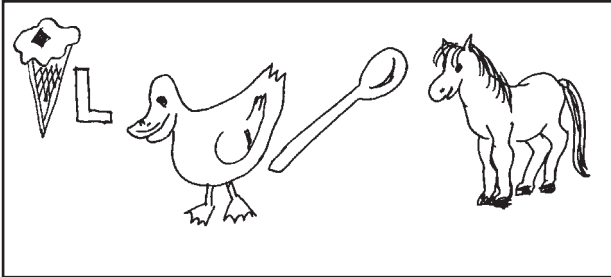
Send den til Politihestens Venner • c/o Rytteriafdelingen • Artillerivej 129 • 2300 København S
eller tilmeld dig på vores hjemmeside www.politihesten.dk

Konkurrence

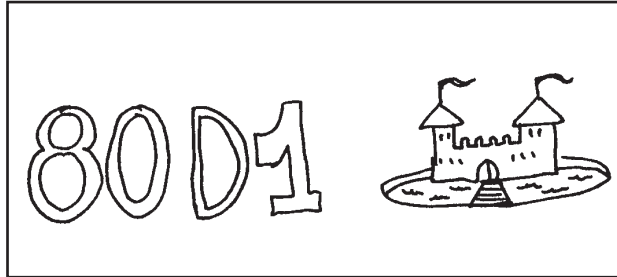
Find de 4 hesteracer, som rebusserne forestiller.



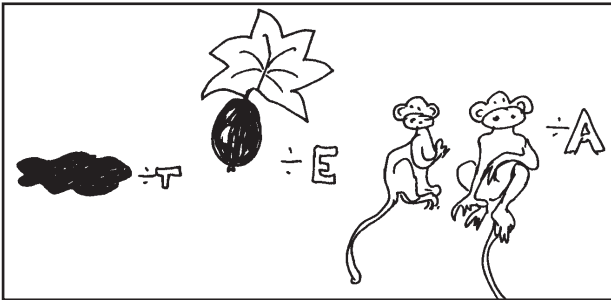
1.



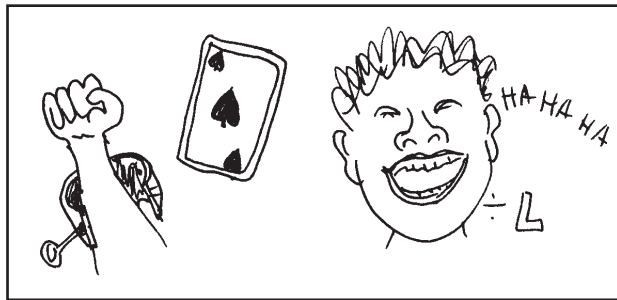
2.



3.



4.



Send løsningen til politihesten@politihesten.dk eller i brev til Politihestens Venner, Artillerivej 129, 2300 København S.

Løsning på konkurrencen i sidste nummer af "Politihesten":

- 1: Pinto
- 2: Mustang
- 3: Araber
- 4: Fjordhest

Konkurrencen blev vundet af:

Helle Elnif
Ved Kæret 2
Gedesby.

Vinderen vil få tilsendt 2 flasker vin som præmie.

LandBOTikken

LandBOTikken
det meste til dyrene
og landboerne!

...stedet hvor landboerne handler

NYHED!
HorsePro
Hestefoder serien.
Hestefoder med ernæringsrigtig indhold.

NAG

Vestergade 14, 3200 Helsingør, tlf. 48 79 50 00 Borupvej 65, 3320 Skævinge, tlf. 48 28 90 58



Tyske politirytter under en øvelse, dog ikke Hamburg Polizei.

Politiheste igen i

Hamburg

Efter 34 år uden politiheste er Hamburgs politi nu igen parate til at ansætte firbenede "kollegaer" i styrken.

Af Kristian Madsen.

I 1975 sluttede en 105 år gammel tradition med ridende politi i Hamburg. Afdelingen bestod på daværende tidspunkt af ca. 40 heste. 90.000 borgere havde op til lukningen skrevet under på en protestskrivelse mod nedlæggelsen, lige som man havde gjort i København blot 2 år tidligere. Men lige lidt hjalp det og med et slag forsvandt 40 politiheste fra gadebilledet!

Men nu har man fra politisk hold besluttet, at man igen vil se politiheste i Hamburgs gader. 34 år skulle der gå, men nu genetableres afdelingen. I første omgang er der sat 400.000 euro af til at starte rytterafdelingen.

Gode erfaringer fra Hannover

Hestene skal bruges til at styrke politiet i forbindelse med fodboldkampe og demonstrationer. Man har i den

CHARLOTTENLUND HESTE HOSPITAL ApS

70 26 37 07

www.hestelaege.dk

Helge Jacobsen • Lisa Holm Rottbøll • Stine Mandrup Andreassen • Poul Hjorth • Leif Trangbæk

seneste tid i Hamborg haft besøg af de beredne kollegaer fra Hannover, blandt andet i forbindelse med en fodboldkamp, hvor hestene demonstrerede deres force i den slags arbejde for kollegaerne i Hamborg.

Det tyske politiforbund ved Freddi Lohse udtaler, at ”politihestene er et imponerende indsatsmiddel. Når en 600 kilo tung hest kommer mod uromagere, udløser det mere end blot respekt”.

Politiet i Hannover råder over 36 heste – her har man regnet ud, at det koster 11,09 euro alt incl. om dagen at holde en politihest ridende. Og da det er almindelig kendt, at en politihest gør det ud for 12 kollegaer til fods, så har Indenrigsministeriet i Nidersachsen stillet sig bag deres politirytttere, da de på et tidspunkt var lukningstruede.

I Hamborg har man allerede udpeget en chef for den kommende afdeling. Han skal nu i gang med at finde egnede lokaliteter, personale og heste til den nye afdeling. Ikke nogen helt let manøvre, kan vi sige her fra København. Da man lukkede afdelingen, smed man samtidig mange dyrt købte erfaringer væk, og disse erfaringer skal

man nu til at høste forfra igen. Formentlig véd ingen i politiet i Hamborg noget om indsættelsen af politihestene i uroområder eller om, hvordan man i det hele taget driver en politistald.

Otte heste gør ingen styrke

Nu starter de så op med otte heste. Det må man så håbe er et begynderantal og ikke et blivende normativ. Med otte heste kan de kun deltage meget lidt, afdelingen vil være særdeles sårbar over for skader, uddannelse af nye heste, som først er ved at blive optrappet i arbejdstid, og gamle heste som langsomt er ved at trække ned i arbejdstid. Det er jo heller ikke sådan, at alle heste kan udføre alle typer opgaver. Nogle heste fungerer i en type aktioner og fungerer slet ikke i andre situationer. Jo mindre afdeling, desto mere sårbar er man.

Vi har i København været igennem den samme mølle, og det er først nu, elleve år efter opstarten, at man i København begynder at se værdien af politihesten i forbindelse med løsningen af alle typer politiarbejde, herunder også mere offensive arbejdsområder.



Bredt politi i Bremen under en fodboldkamp mellem Hamburg SV og Bremen.



En **sadel** er ikke bare en **sadel**

Det kan betale sig at være kritisk og grundig, når man skal købe en ny sadel til sin hest.

Af sadelmagermester Brian K. Rützou, Taastrup, Society Of Master Saddlers (UK) Qualified Saddle Fitter and Associate Overseas Member..

For mange hestefolk er det et stort problem at skulle anskaffe sig en ny sadel. Der er en bred vifte af både produkter og ydelser, samt en masse historier, anbefalinger og ”gode råd” fra velmenende rytterkolleger og venner. Det hele kan virke ganske uoverskueligt. Med lidt fornuft og realistisk sans er det dog muligt at komme i mål, uden at have købt ”katten i sækken”.

Hest og sadel skal passe sammen

Først og fremmest må man gøre sig klar, hvilken hest man har med at gøre. Og ikke mindst hvad denne hest har brug for af sadel, for at kunne tilfredsstille rytterens krav og ambitioner. Enhver hest har en maksimal bæreflade for en sadel. Bærefladen går fra bagkanten af skulderbladene til sidste ribbens vedhæftning i rygsøjlen. Længere må sadlen ikke være.

Hestens bredde og form dikterer kravene til sadlen. En bred hest kræver en bred sadel, og en smal hest kræver en smal sadel! Vi tilstræber at få en så stor bæreflade som muligt indenfor det givne område, for at nedsætte trykket pr. kvadratcentimeter på hestens ryg. Hestens form og bygning kan ind imellem byde på vanskeligheder. Især hvis den er lidt for tyk og har et dårligt markeret sadelleje. Sadlens form skal følge hestens konturer. Der skal være

fuld bæring på hele bærefladen, og sadlen skal ligge roligt uden at vippe. Samtidig skal den slutte til bag skuldrene uden at klemme.

En ny sadel er ikke altid løsningen

Mange ryttere tror, at alle deres problemer bliver løst, når de køber en ny sadel. Det gør de ikke nødvendigvis. De tidligere nævnte problemer kan udmønte sig i, at rytteren ud over at have anskaffet sig en ny sadel, samtidig skal se på træning, fodring, foldadgang mv. samt acceptere evt. hjælpemidler som anti-glideunderlag for at holde sadlen på plads. Det er ikke altid kun et sadelproblem, rytterne har. Nogle har også et hesteproblem!

Hvad skal det koste?

Man må gøre sig klart, hvilken økonomi, der er til rådighed for indkøbet. Som i mange andre forhold er der ofte en vis sammenhæng mellem pris og kvalitet. De billige sadler er som regel syet i 3. verdenslande, og brillerer med manglende pasform og komfort for såvel hest som rytter. De meget opreklamerede syntetiske sadler med luft – er varm luft. Mange heste får ondt i ryggen af sadlens bumperi. Man får bedre kvalitet, design, pasform og komfort ved at ofre lidt mere. Hellere en brugt kvalitetssadel i læder, end en ny sadel af tvivlsom karakter!

Sadelmageren kan rådgive og hjælpe med at udvælge en sadel. Og kan tilpasse sadlen til hesten efterfølgende. Den brugte kvalitetssadel har også en bedre gensalgsværdi end de billige sadler.

Vælg en fagmand

De fleste fejl begås ved valget af fagperson og rådgiver. I forhold til hvor store summer, mange investerer i deres hest, og hvor meget hestens ve og vel fylder hos ejere og ryttere, er det utroligt hvor få krav til kompetence, der stilles til de personer, man overlader dette store ansvar til. Det hænger slet ikke sammen. Jeg efterlyser langt mere kritisk sans, når rytterne vælger, hvem der skal være deres "ekspert" på sadelområdet. Mange kalder sig sadelmagere, sadeltilpassere osv. uden at være andet end sælgere med et par dages kursus bag sig.

Der er stor forskel på at være udkørende sælger i en rideudstørsforretning, og så være rigtig sadelmager i betydningen "håndværker". Den rigtige sadelmager kører selv ud og ser på hesten, og så omstopper han efterfølgende sadlen efter hesten. Han betragter sadlen som et råprodukt, som skal tilpasses hesten. I modsætning til sælgeren fra rideudstørsforretningen, som helst bare vil sælge sine stangvarer fra hylden, uden yderligere tilpasning. For ellers skal han have pungen op af lommen, og sende sadlen til tilretning hos en sadelmager, som end ikke har set hest

eller rytter. Det siger sig selv, at denne trafik er den rene gambling med hestens velfærd og rytterens pengepung.

Billige løsninger kan blive dyre

Brug altid en kvalificeret sadelmager, som selv kommer ud og ser hesten, og selv udfører omstopningen. Lad være med at acceptere ringere løsninger. Undersøg nøjagtig, hvad ydelsen indebærer, og hvem der har ansvaret for hvad, inden du bestemmer dig. Undersøg hvilke sadelmagere, som er førende i "skræk-historier", og gå udenom. Lad være med at falde for smarte ord og vendinger og for billige løsninger. Det bliver ofte dyrt i længden. Spørg ind til sadelmagerens kvalifikationer: Uddannelse, certificering, arbejds erfaring. Og vælg så en fagmand, som du kan kommunikere med og har tillid til. Og hold dig til vedkommendes råd og vejledning. Lad alle andres "gode råd" gå gennem det ene øre og ud af det andet. Der er meninger nok om alting i rideverdenen. Og man bliver kun fattigere og endnu mere forvirret ved at skifte sadelmager og rådgiver for ofte.

Ved at bruge almindelig fornuft samt lidt kritisk sans er det muligt at anskaffe sig en ny eller anden brugt sadel, som vil glæde både hest og rytter i årevis – med behørig tilpasning undervejs naturligvis. For intet er statisk – og slet ikke hestens udvikling.





Svenske ryttere mod fodboldbøller

Af Marianne Fich Fotos: Marianne Fich.

Malmø politi har kopieret den måde, det danske rytteri bruger politiheste til højrisikokampe.

Midt i oktober var Kristian Madsen og jeg inviteret til Malmø af vores svenske kollegaer for at overvære det svenske rytteris indsats i forbindelse med en fodboldkamp mellem Malmø og Göteborg. Svensk politi har for kort tid siden implementeret det "danske" mobile indsatskoncept (dvs. den måde politiet agerer på, når mange mennesker er samlet, og det kan udvikle sig voldeligt), men i modsætning til i Danmark, er rytterierne en integreret del af det svenske indsatskoncept.

Der var 12 ryttere på arbejde, og tjenestetiden var 13-24. Vores altid hjælpsomme og søde svenske kollega Lena-Lis Jennby var mødt i civil for at guide os hen hvor tingene skete. Der var samlet briefing på hovedstationen. Politiet forventede en del ballade efter kampen, især hvis Malmø vandt, fordi en sejr ville sikre Malmø det svenske mesterskab. Der var solgt 16.000 billetter, hvoraf ca. 1.000 var solgt til fans fra Göteborg.

12 heste i samlet flok

Vi mødtes med rytterne ved stadion, hvor hestene i mellemtiden var blevet kørt hen. Man kan godt blive lidt misundelig på de køretøjer, det svenske rytteri råder over, og det virker både effektivt og professionelt, når deres lastbil med plads til otte heste kommer kørende. Efter iklædning af beskyttelsesudstyr red rytterne af sted i samlet flok, og når 12 ekvipager i 2-kolonne skridter af sted er det altså et imponerende syn!

Vi fulgte hestenes arbejde rundt i byen. I starten opholdt de sig i to grupper af seks ekvipager i nærheden af

banegården og et par værtshuse, hvor der var mange fans forsamlet. Alt foregik dog stille og roligt. ½ time før kampens start fik hestene til opgave at følge en gruppe fans fra Göteborg, der skulle fra midtbyen og op til stadion. Her brugte det svenske politi en taktik der kaldes for "optisk føring". Det vil sige at hestene skulle gå på siden af gruppen i enkelt-kolonne og sørge for at gruppen af fans blev inde på fortovet og fulgte den rute, man i forvejen havde bestemt, de skulle gå. Forrest og bagerst kørte gruppevogne med politifolk til at støtte hestene, hvis der blev tumult og skulle foretages anholdelser.

De fleste af fansene opførte sig stille og roligt og råbte forskellige slagsange. En enkelt fan blev dog anholdt, da han verbalt optrådte meget aggressivt overfor de svenske af udenlandsk herkomst, som han passerede på ruten.

Fredelig kamp - heldigvis

Under kampen red den ene gruppe ryttere patrulje i et på forhånd udpeget område, men der blev også tid til en pause, hvor Lena-Lis's hjemmelavede pastasalat blev sat til livs.

Efter kampen forlod tilskuerne roligt stadion, mens rytterne observerede afgang fra et åbent græsområde ved siden af stadion. Kampen endte 1-0 til Göteborg, og det var måske årsagen til, at der ikke var meget at lave for rytteriet. I modsætning til danske kampe optrådte tilskuerne meget afdæmpet. Der var ingen larm, råben eller skrigen og afgang fra stadion foregik stille og roligt.

Selvom der denne aften ikke var behov for en større indsats fra rytteriets side var det meget interessant at se, hvordan svensk politi håndterede opgaven.



NORDISK KRIMINALREPORTAGE SØGER FRITIDSSÆLGERE, SOM SELV VIL BESTEMME ARBEJDSSTID OG LØN

Du kender formentlig allerede bogen NORDISK KRIMINALREPORTAGE, en fantastisk spændende bog med autentiske kriminalsager, skrevet af de politifolk, som var involveret i opklaringen.

Bogen, der udkommer hvert år, sælges primært via telefonsalg, og er et samleobjekt, der sælges i et stort oplag, og salget af bogen er med til at støtte politiidrætten i Danmark.

TID OG STED, SKANDERBORG OG KØBENHAVN

Til vores salgskontorer i hver af de 2 byer, søger vi medarbejdere, der som minimum, kan arbejde 3 dage ugentlig af min. 4 timer, men arbejdstiden vil selvfølgelig kunne tilpasses dit aktuelle vagtskema. Du kommer til at indgå i et team af gode kollegaer, og du kan selv vælge, om det skal være et dag- eller aftenteam, fordelt på alle ugens dage. Begge salgskontorer har fine parkeringsforhold og gode offentlige transportforbindelser.

DINE KVALIFIKATIONER

Du skal være god til at tale med mennesker og være i besiddelse af en myndig gennemslagskraft. Du skal være udholdende med en stor tro på dig selv og samtidig være en stærk team-spiller. Alderen er ikke det afgørende, men det er masser af energi, godt humør og frem for alt lyst til selv at bestemme din timeløn.

DU BESTEMMER SELV DIN LØN

Jobbet er baseret på, at du opbygger din egen kundekreds, og din løn er ren provision - helt uden loft.

NÆSTE SKRIDT

Send en kortfattet ansøgning til vores postadresse eller via mail til:

København: Låsbyvej 18 A, Postbox 424, 8660 Skanderborg
Att.: Ivan Hansen, ih@norkrim.dk • Tlf. 88 88 83 70

Med venlig hilsen

DANSK POLITI-IDRÆTTS FORLAG A/S



Vi udlejer erhverslejemål i hele Storkøbenhavn

Nordea Ejendomme

Nordea Ejendomme • Ejby Industrivej 38 • 2600 Glostrup • Tlf.: 4333 8100 • leje@nordeaejendomme.dk

... dine behov i centrum

**KONGERIGET
DANMARKS
HESTEFORSIKRING G/S**



**TILFREDSE HESTEEJERE
I 150 ÅR**

**BESØG: WWW.KDH.DK
ELLER RING: 33 15 39 70**

J B Byg

v/Jan Bisgaard

Bogholder Allé 12
2720 Vanløse
Telefon 40 36 47 36

Aut. Kloakmester

Speciale: Styret Underboring

BALTIMAR A/S

Gammel Strandvej 45
3050 HUMLEBÆK
Telefon 49 16 16 00

HesteeXpressen

v/Jens Nielsen

Tlf: +45 40 86 10 71
Fax: +45 98 85 00 71

Mail: jn@hesteexpressen.dk
www.hesteexpressen.dk



Danmark – Europa